

UČROČNÍ ZPRÁVA 2015



**Diakonie
Litoměřice**

Diakonie 
Českobratrské církve evangelické

VIZE

Vizí Diakonie ČCE - Střediska v Litoměřicích je vyrovnat šance lidí se specifickými potřebami na běžný život ve společnosti.

POSLÁNÍ

Posláním Diakonie ČCE - Střediska v Litoměřicích je podporovat lidi se znevýhodněním, aby poznali svoje možnosti, naplňovali svoje cíle a našli šanci uplatnit se v běžném životě.

CÍL

Cílem Diakonie ČCE - Střediska v Litoměřicích je umožnit lidem se zdravotním postižením nebo sociálním znevýhodněním pracovní a společenské uplatnění, které posiluje jejich soběstačnost.

VEDENÍ A SPRÁVA STŘEDISKA

Dozorčí rada

Dozorčí rada se scházela ve složení: předsedkyně Jana Kellnerová, členové: Mgr. Zdeněk Bárta, Monika Dufková, Mgr. Marie Funke, Jakub Klinecký, Jan Nežil, dipl. um., Eva Radimská, za odbornou veřejnost MUDr. Jana Fialová, MUDr. Sylvie Kubcová a MUDr. Marie Štětinová; za zaměstnance Ing. Tomáš Derfl. Dozorčí rada se sešla v průběhu roku 4x.

Správní rada

Statutární zástupci Střediska pracovali ve složení: Irena Opočenská – předsedkyně správní rady, Eva Cimburová a Mgr. Vladimíra Tomášová – členky. Správní rada se sešla ke svým řádným schůzím celkem 6x. Kromě toho se statutární zástupkyně scházely operativně dle konkrétní potřeby na mimořádných schůzkách k dílčímu jednání.

SLOVO ÚVODEN

Práce v Diakonii není nijak lehká. Znamená každodenní trpělivost, vstřícnost a ochotu věnovat mnoho porozumění lidičkám, kteří nutně potřebují pomoc druhých. Je to práce, která nepřináší okamžité výsledky, ale o to je radostnější, když klient najde sám sebe, dokáže se zapojit do kolektivu, získá spoustu dovedností, které by sám nedokázal. Je to týmová spolupráce, která přináší radost a pocit štěstí lidem, kteří jsou životem znevýhodněni. Moc bych přála Diakonii, aby mohla ve své činnosti pokračovat tak, jak by si představovala a aby měla dostatek sil a finančních prostředků ke své charitativní činnosti.

Jana Kellnerová, předsedkyně dozorčí rady

CO VŠECHNO NABÍZÍME

lidem se zdravotním a mentálním postižením:

- integračně vzdělávací program v *Centru denních služeb* v Litoměřicích
- tréninkový pracovní program v *Sociálně terapeutických dílnách* v Terezíně
- sociální rehabilitaci v *Agentuře podporovaného zaměstnávání* v Litoměřicích
- zprostředkování práce v *Agentuře podporovaného zaměstnávání* v Litoměřicích
- pracovní příležitosti na chráněných pracovištích ve výukové restauraci *Klobouk Diakonie* v Terezíně, v čajovně *Hóra* a v sále *Oka-mžik* v Litoměřicích
- pracovní příležitosti v chráněných dílnách v Litoměřicích a Terezíně
- chráněné bydlení v Terezíně
- podporu samostatného bydlení v okruhu 10 km od Terezína

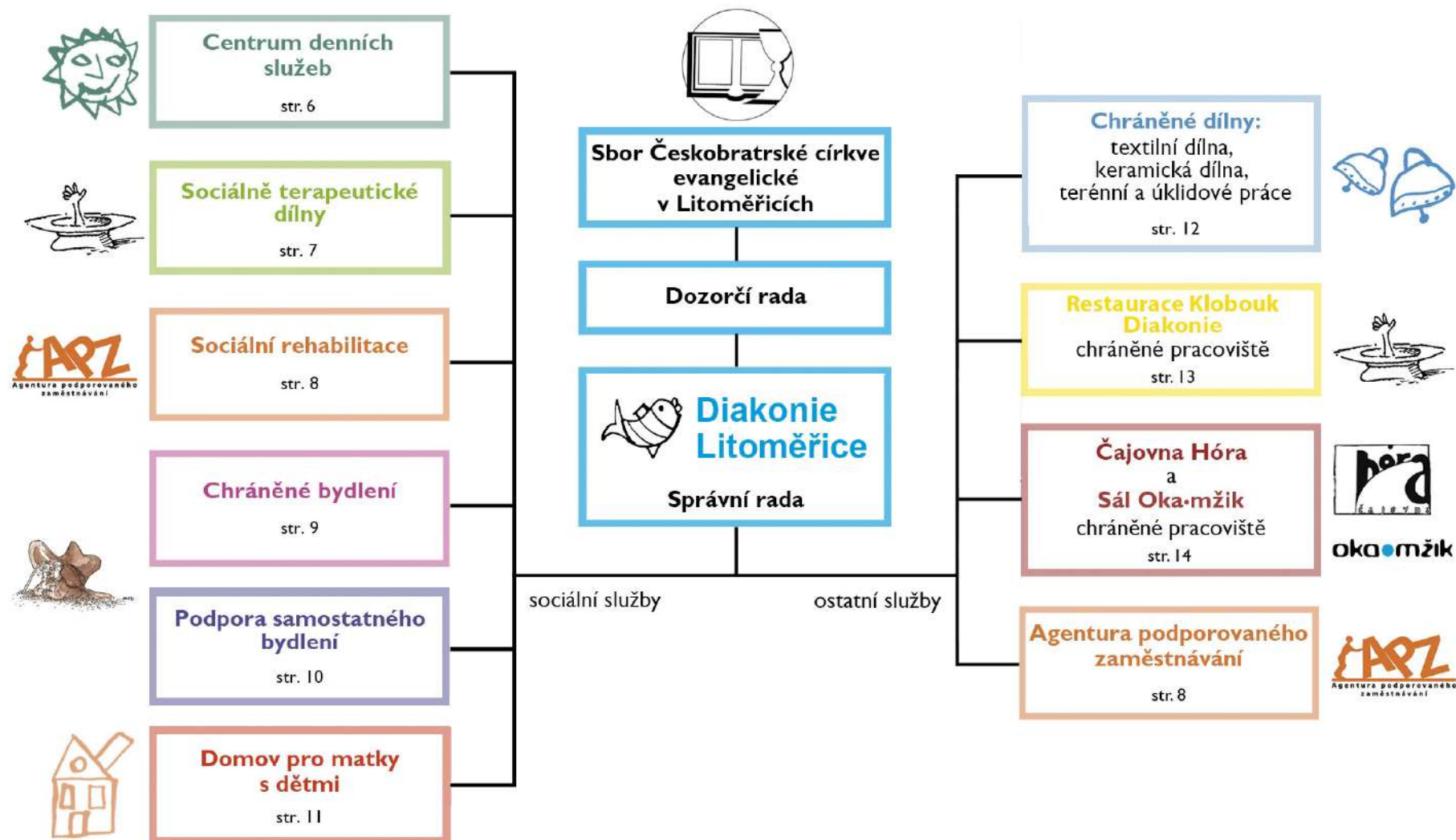
lidem se sociálním znevýhodněním:

- azylový *Domov pro matky s dětmi* v Litoměřicích

veřejnosti – služby zprostředkované lidmi se zdravotním postižením:

- stravování v restauraci *Klobouk Diakonie* v Terezíně – chráněném pracovišti
- posezení a kvalitní čaje v čajovně *Hóra* v Litoměřicích – chráněném pracovišti
- rychlé občerstvení v klubu *Restart* v Litoměřicích
- pořádání výstav, koncertů a dalších kulturních a osvětových akcí v sále *Oka-mžik* při čajovně *Hóra* v Litoměřicích
- pronájem prostorů pro vzdělávací, společenské a další akce v sále *Oka-mžik* v Litoměřicích
- prodej upomínkových předmětů – výrobků z našich dílen v obchůdku v klubu *Restart* v Litoměřicích
- zakázková výroba (keramika, textil) a služby (úklidové a terénní práce), včetně možnosti náhradního plnění - §81 zákona č. 435/2004 Sb. o zaměstnanosti

SCHEMA ORGANIZACE



JAKÝ BYL ROK 2015

Rok 2015 byl pro Diakonii Českobratrské církve evangelické v Litoměřicích jednoznačně ve znamení staveb. V létě jsme si oddychli od stavebního ruchu v Litoměřicích v objektu fary, kde jsme úspěšně ukončili náš první investiční projekt dotovaný 6,5 miliony z EU. Centrum denních služeb se přestěhovalo do nového podkroví. I díky novému výtahu je zcela bezbariérové. Nový prostor jsme s velkou slávou otevřeli za přítomnosti herce Jana Potměšila, starosty Litoměřic Ladislava Chlupáče, synodního seniora ČCE Daniela Ženatého, zástupců ROP Severozápad a dalších. Zmodernizovali jsme i chráněné dílny. V tereziánských domech, kde jsme neustále zápasili s enormní vlhkostí, byly s pomocí Diakonie Katastrophenhilfe zahájeny rozsáhlé odvlhčovací práce. Paradoxem bylo, že zatímco jsme modernizovali a nakupovali, museli jsme omezovat pracovní místa. V rámci nového systému rozdělování státních dotací na sociální služby jsme totiž získali o 1,5 miliónu korun méně, než jiné roky. Sice jsme byli na podzim dofinancováni, ale silně to poznamenalo práci 2/3 roku. Tato každoroční nejistota brání systematické personální práci. Stále hlídáme, s kým a na jak dlouho můžeme uzavírat pracovní smlouvy. I přesto zvládáme služby modernizovat a pořádat naše tradiční akce pro veřejnost. V lednu zaměstnanci uspořádali strašidelný maškarní ples v klubu Hrádek. Podzimní společenský večer s aukcí zpestřila spolu s Chantal Poullain Bára Hrzánová. Tato úžasná dvojice spolu se štědrými dárci zajistili půl milionu korun na nákup nového auta pro klienty. V prosinci pak Domov uspořádal 3. ročník výtvarné soutěže pro maminky a děti z azylových domů v celé zemi. Na téma Čáry a kouzla se sešlo 139 obrázků z 21 azylových domů z 11 krajů ČR. A že je i naše účtování v pořádku, ověřilo několik finančních kontrol. Díky pečlivé práci pracovníků správy jsme vždy obstáli.

Střípky z jednotlivých služeb:

Domov pro matky s dětmi se hodně věnoval studentům. Souvislou praxi tu absolvovalo 19 studentů, 81 studentů se seznámilo se službou a 3 studentům pomáhaly pracovnice s bakalářskou prací. V projektu Úřadu práce získala absolventka střední školy odbornou praxi pro další uplatnění v oboru. Pracovníci splnili úkol komunitního plánování a vytvořili nouzový byt pro akutní případy. Využily jej 2 klientky. Jako většina azylových domů zápasil i náš se štěnicemi. Pracovníci i klientky se učili nemilou situaci zvládnout, vč. prevence. Vytvořili na toto téma kvalitní vzdělávací program a nabízejí ho i externě.

Chráněné bydlení přijalo nové klienty, protože se někteří osamostatnili a začali využívat Podporu samostatného bydlení. Během roku se klienti účastnili mnoha zajímavých akcí: cyklistických závodů v Račicích, divadelní soubor odehrál hru Hodinář Pérko na Festivalu integrace Slunce v Paláci Akropolis, v létě obyvatelé strávili týdenní dovolenou s dobrovolníky v kempu v Sedmihorkách, a do toho všeho snášeli trpělivě sanační odvlhčovací práce.

Podpora samostatného bydlení poskytla služby m. j. dvěma mladým maminkám, které měly ve své péči nezletilé děti. Významným momentem pro službu byla nabídka od Města Litoměřice. Diakonie získala do pronájmu tři bytové jednotky v ulici Velká Krajská a od září 2015 se do bytů stěhovali první jednotlivci i páry, které využívají tuto terénní službu.

Pro **Sociálně terapeutické dílny** byl rok zlomový. Došlo k úplné výměně personálu, byl zaveden nový systém práce s klienty, nové aktivity. Zrodila se i diakonická kapela *Jedním dechem*. Nenechte si jejich vystoupení ujít, jsou úžasní (viz str. 15). Klientům zůstanou příjemné vzpomínky na výlet Opárnem do vinného sklepa, návštěvu ZOO Praha a festival Hájský kohout.

Sociální rehabilitace - Agentura podporovaného zaměstnávání - největší událostí byla oslava 10. výročí založení Agentury. Výročí doprovodila výstava fotografií ze služby Sociální rehabilitace a Agentury od fotografek Marie Králové a Terezy Pelánové.

Pro **Centrum denních služeb** to byla doba stěhování, vybavování i navýšení kapacity klientů. V novém prostoru vzniklo vhodné místo pro muzikoterapii, textilní dílnu, technickou dílničku. Klienti nyní více pracují v oddělených skupinách.

I pro **Chráněné dílny** byla nejdůležitější rekonstrukce. Po 24 letech to bylo velmi nutné. Rozsáhlé práce ale způsobily zpoždění ve výrobě, a tak dílny skončily ve ztrátě. Z Terezína do Litoměřic se přestěhovaly textilní a zakázková dílna. Na podzim už se všechna pracovní místa stabilizovala. Vrátili se i klienti z CDS a pokračovali v trénování pracovních dovedností. Po letech se podařilo obnovit smlouvu s Technickými službami a znovu zahájit úklid Mostné hory. Zajímavá byla zakázka šití kapsářů a přebalovacích dek na vítání občánků pro Město.

Čajovna a sál Oka·mžik se spojily do jednoho provozu. Významné byly stánkové prodeje, zejména na akcích Zahrady Čech, které pomohly vylepšit pro čajovnu vždy slabší letní tržby. Příjemným a vyhledávaným prostorem pro letní posezení se stal zrekonstruovaný dvorek. K nejzajímavějším akcím v sále patřily besedy s menšinami pořádané ve spolupráci se studenty Gymnázia J. Jungmanna: jarní beseda s německou menšinou o soužití Němců a Čechů u nás a podzimní beseda se syrskými migranty. Další hezkou akcí bylo taneční odpoledne pro lidi se zdravotním znevýhodněním na téma Halloween.

Restaurace Klobouk Diakonie - chráněné pracoviště v Terezíně procházelo rozsáhlými sanačními protipovodňovými opatřeními. Restaurace fungovala i v průběhu stavby a nasýtla mnoho hostů. Také se proslavila rautem na dalším ročníku soutěže Pečovatelka roku v Praze. Jeho patronkou je Hana Maciuchová a dobře se zná s našimi klienty, kteří tam pravidelně obsluhují. Za zmínku stojí výborný raut na Společenském večeru s aukcí na Hradě a na vyhlášení Sportovce roku v Litoměřicích.

Děkuji Vám za Vaši přízeň, za zpětné vazby a za mnohá krásná přátelství. Vážím si toho.

Irena Opočenská, ředitelka a předsedkyně správní rady

CENTRUM DENNÍCH SLUŽEB

Posláním Centra denních služeb je poskytovat podporu dospělým osobám s mentálním postižením při začleňování do běžného života ve společnosti. Klienty služby jsou osoby s kombinovaným, mentálním, tělesným nebo zdravotním znevýhodněním od 19 do 64 let. Služba není určena lidem s těžkou a úplnou závislostí na pomoci jiné osoby.

V roce 2015 využilo služby 25 uživatelů.

V první polovině roku byla okamžitá kapacita při práci se skupinou 20 klientů. V druhé polovině roku se služba přestěhovala do větších prostor a denní kapacita se zvýšila na 25 osob.

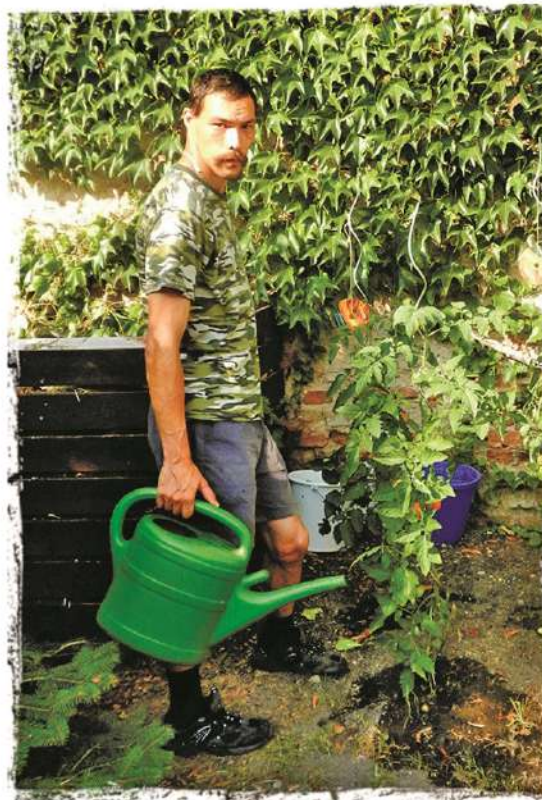


SOCIÁLNĚ TERAPEUTICKÉ DÍLNY

Posláním služby je podpora lidí s lehkým až středně těžkým mentálním postižením při osvojování sociálních a pracovních dovedností, které jim pomohou lépe se začlenit na chráněný nebo otevřený trh práce. Klienty služby jsou osoby s mentálním nebo se zdravotním znevýhodněním od 16 do 64 let.

Okamžitá kapacita při práci s jednotlivcem – 3 klienti, při práci se skupinou – 10 klientů na 3 pracovníky.

V průběhu roku prošlo službou 25 klientů.



SOCIÁLNÍ REHABILITACE

Posláním služby je podporovat lidi se zdravotním znevýhodněním, aby rozvojem dovedností zvýšili svou samostatnost a přiblížili se životu ve společnosti. Klienty služby jsou osoby s mentálním, tělesným, kombinovaným a zdravotním znevýhodněním nebo s chronickým duševním onemocněním od 18 do 64 let.

Okamžitá kapacita: ambulantní forma – 2 klienti, při práci se skupinou 10 klientů, terénní forma – 2 klienti, v práci se skupinou 7 klientů.

Služby sociální rehabilitace využilo v průběhu roku 46 klientů.

Zároveň zde byly poskytovány služby Agentury podporovaného zaměstnávání.



UHRÁNĚNÉ BYDLENÍ

Posláním služby je poskytnout lidem s mentálním postižením bydlení s takovou podporou, která jim umožní žít co nejvíce samostatně, životem srovnatelným s běžným způsobem života jejich vrstevníků. Klienty pobytové služby jsou osoby s mentálním postižením od 18 do 64 let. Služba je určena lidem s lehkým až středně těžkým mentálním postižením, kteří jsou schopni základní sebeobsluhy. Kapacita se v závěru roku zvedla z 12 na 13 lůžek. V průběhu roku využilo službu 18 klientů.



PODPORA SAMOSTATNÉHO BYDLENÍ

Posláním služby je poskytnout lidem s mentálním postižením při bydlení takovou podporu, která jim umožní žít co nejvíce samostatně, životem srovnatelným s běžným způsobem života jejich vrstevníků.

Okamžitá kapacita terénní služby: 3 klienti – osoby s mentálním postižením a chronickým duševním onemocněním od 18 do 64 let.

V průběhu roku využilo službu 16 klientů.



DOMOV PRO MATKY S DĚTMI

Posláním služby je poskytnout azylové ubytování matkám s dětmi, které chtějí aktivně pracovat na řešení své nepříznivé životní situace spojené se ztrátou bydlení. Klienty služby jsou osoby bez přístřeší od narození do 64 let. Služba je poskytována pro maximální počet 8 matek s maximálním počtem 24 nezaopatřených dětí (pro všechny matky).

Kapacita: 32 lůžek.

V průběhu roku využilo službu 27 matek a 47 dětí.



CHRÁNĚNÉ DÍLNY

Litoměřická Diakonie provozuje několik chráněných provozů, v nichž nalézají pracovní příležitosti lidé se zdravotním postižením:

- chráněné dílny (keramická a textilní dílna, třídění odpadu, úklidové práce v terénu)
- restaurace *Klobouk Diakonie* (str. 13)
- čajovna *Hóra se sálem Oka-mžik* (str. 14)

Několik pracovníků se zdravotním omezením vykonává i provozní činnosti a několik jich učí lidi s mentálním postižením na pozicích tzv. koučů.

Chráněné provozy Diakonie v r. 2015 zaměstnávaly 85 pracovníků se zdravotním znevýhodněním, z toho 38 osob s mentálním postižením.

V chráněných dílnách pracovalo 31 lidí se zdravotním znevýhodněním.

Celková tržba v chráněných dílnách v roce 2015 činila 784 467,93 Kč bez DPH.



RESTAURACE KLOBOUK

V r. 2015 bylo na chráněném pracovišti v restauraci zaměstnáno 20 osob, z toho 18 lidí se zdravotním znevýhodněním.

Celková tržba v r. 2015 – 1 901 285,85 Kč bez DPH.

Denně se vaří 80 – 120 obědů.

Otevírací doba: 10.00 – 15.00 hodin ve všední dny, v ostatních dnech a hodinách jsou služby poskytovány na objednávku.



ČAJOVNA HÓRA A SÁL OKA-MŽIK

V r. 2015 bylo na chráněném pracovišti v čajovně Hóra a sále Oka-mžik zaměstnáno 14 pracovníků se zdravotním znevýhodněním.

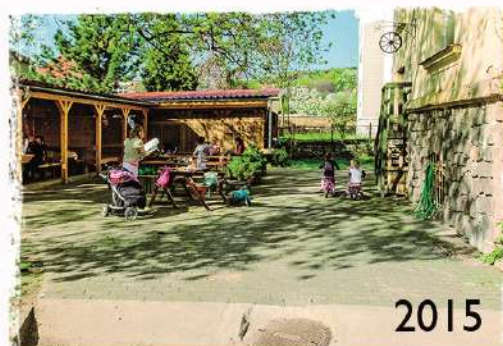
Celková tržba v r. 2015 byla v čajovně 855 998,77 Kč bez DPH a v sále Oka-mžik 88 442,56 Kč bez DPH. V sále bylo uspořádáno 8 výstav, 1 koncert, 4 besedy, 2 jarmarky a další kulturní a osvětové akce.

Otevírací doba čajovny:

Po – Pá 14.00 – 23.00 h / So 16.00 – 23.00 h / Ne 16.00 – 22.00 h



oka•mžik



2015



2006



JEDNÍM DECHEM

Folkrocková hudební skupina *Jedním dechem* vznikla na jaře r. 2015. Kapelníkem se stal nový pracovník v sociálních službách Jiří Podrábský, který postupně přizval klienty Michala – bicí, Davida – baskytara, Petra – bonga, Láďu – baskytara a Lukáše – klávesy. V průběhu roku uspořádala kapela několik úspěšných koncertů – v Řehlovicích, na Podsedické pouti, na festivalu Hájský kohout, na benefiční aukci Diakonie apod. Více informací naleznete na www.jednimdechem.eu

 JEDNÍM DECHEM!



INFORMACE O MAJETKU K 31.12.2015

AKTIVA (v tis. Kč)

stav k: 1. 1. '15 31.12. '15

Dlouhodobý majetek	4 343	10 798
Dlouhodobý hmotný majetek	7 534	14 095
Oprávky k dlouhodobému majetku	-3 191	-3 297
Krátkodobý majetek	6 744	5 587
Zásoby	258	188
- Materiál na skladě	87	79
- Zboží na skladě a v prodejnách	171	109
Pohledávky	703	1 044
- Odběratelé	214	77
- Poskytnuté provozní zálohy	283	806
- Ostatní pohledávky	119	115
- Pohledávky za zaměstnanci	24	8
- Ostatní daně a poplatky	2	0
- Dohadné účty aktivní	61	37
- Jiné pohledávky	0	1
Krátkodobý finanční majetek	4 567	2 608
- Pokladna	198	183
- Účty v bankách	4 369	2 425
Jiná aktiva	1 216	1 747
AKTIVA CELKEM	11 087	16 385

PASIVA (v tis. Kč)

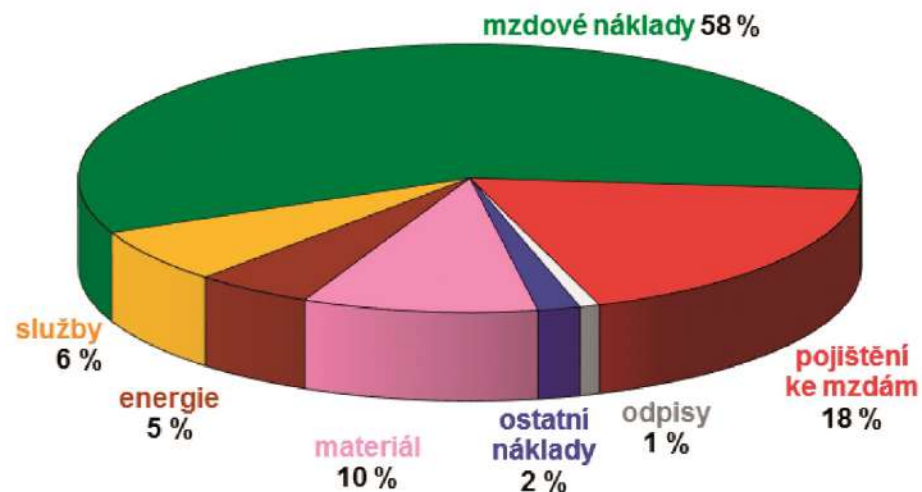
stav k: 1.1. '15 31.12. '15

Vlastní zdroje	8 365	15 160
Jmění	7 849	14 686
- Vlastní jmění	3 809	8 722
- Fondy	4 040	5 964
Výsledek hospodaření	516	474
- Účet výsledku hospodaření	0	-43
- Výsledek hospodaření ve schval. řízení	289	0
- Nerozdělený zisk z minulých let	227	517
Cizí zdroje	2 722	1 225
Krátkodobé závazky	2 701	1 225
- Dodavatelé	110	-11
- Přijaté zálohy	61	59
- Ostatní závazky	2	0
- Zaměstnanci	1 135	301
- Závazky (soc. zabezpečení + zdr. pojištění)	810	0
- Ostatní přímé daně	207	0
- Daň z přidané hodnoty	94	85
- Dohadné účty pasivní	282	791
Jiná pasiva	21	0
PASIVA CELKEM	11 087	16 385

HOSPODÁŘENÍ 2015

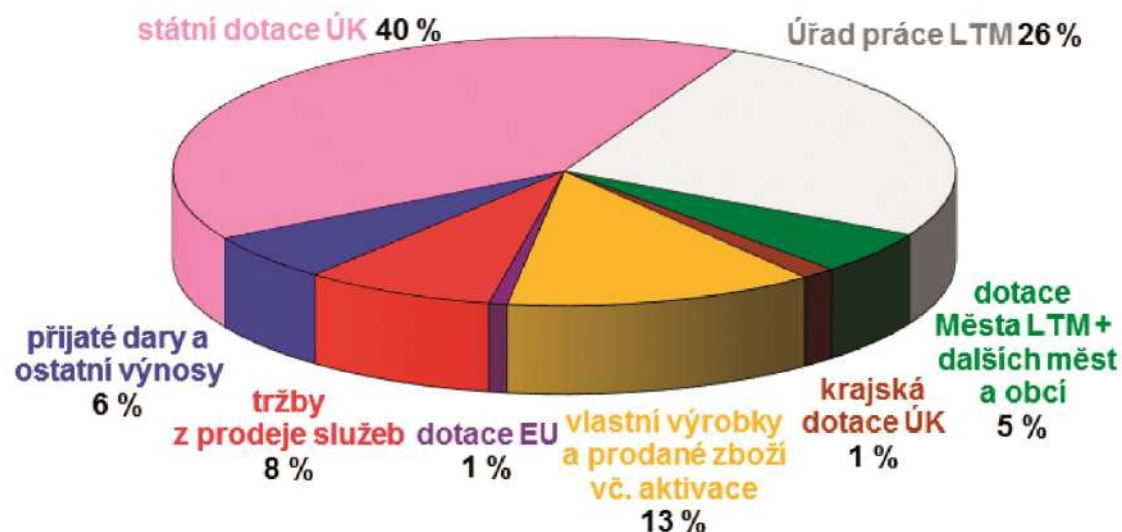
Náklady k 31. 12. 2015 26 623
(v tis. Kč)

Spotřeba materiálu a prodané zboží	2 579
Spotřeba energie	1 297
Služby	1 742
Mzdové náklady	15 461
Zákonné sociální pojištění + zákonné a ostatní sociální náklady	4 857
Odpisy	221
Daně a poplatky, příspěvky, ostatní náklady	466



Výnosy k 31. 12. 2015 26 580
(v tis. Kč)

Státní dotace Ústecký kraj	10 777
Úřad práce LTM	6 820
Dotace Města LTM a dalších měst a obcí	1 382
Krajská dotace Ústecký kraj	380
Vlastní výrobky a prodané zboží vč. aktivace	3 410
Dotace EU	202
Tržby z prodeje služeb	2 094
Přijaté dary a ostatní výnosy	1 515



NÁKLADY 2015

	hlavní činnost	vedlejší hospodářská činnost
Spotřebované nákupy	2 186	1 690
- Spotřeba materiálu	838	1 026
- Spotřeba energie	1 295	2
- Prodané zboží	53	662
Služby	1 604	138
- Opravy a udržování	203	52
- Cestovné	27	16
- Náklady na reprezentaci	63	0
- Ostatní služby, nájemné, právní a ekonomické služby, revize, apod.	1 311	70
Osobní náklady	18 547	1 771
- Mzdové náklady	14 095	1 366
- Zákonné sociální pojištění	4 353	380
- Zákonné a ostatní sociální náklady	99	25
Daně a poplatky	15	1
- Daň silniční	10	0
- Daň z nemovitostí	2	0
- Ostatní daně a poplatky	3	1

činnosti	hlavní činnost	vedlejší hospodářská činnost
Ostatní náklady	81	119
- Odpis nedobytné pohledávky	8	0
- Úroky a kurzové ztráty	4	0
- Jiné ostatní náklady např. pojistné, bankovní poplatky	69	119
Odpisy, prodej majetku, tvorba rezerv a opravné položky	195	26
- Odpisy dlouhodobého nehmotného a hmotného majetku	195	26
Poskytnuté příspěvky	187	61
- Poskytnuté členské příspěvky	187	61
Daň z příjmů celkem	2	0
- Daně z příjmů	2	0
NÁKLADY CELKEM (v tis. Kč)	22 817	3 806

Diakonie zaměstnala v roce 2015 celkem 125 pracovníků, přičemž poskytla pracovní uplatnění 76 osobám se zdravotním postižením.

VÝNOSY 2015

Činnosti	hlavní v tis. Kč	hospodářská v tis. Kč
Vlastní výkony a prodej zboží	1 775	3 458
- Tržby za vlastní výrobky	0	1 501
- Tržby z prodeje služeb	1 634	461
- Tržby za prodané zboží	141	1 496
Aktivace	0	271
- Aktivace materiálu a zboží	0	271
Ostatní výnosy	48	31
- Úroky	10	0
- Jiné ostatní výnosy	38	31
Přijaté příspěvky	1 436	0
- Přijaté příspěvky nadací + dary	1 436	0
Provozní dotace	19 561	0
- Provozní dotace	19 561	0
VÝNOSY CELKEM (v tis. Kč)	22 820	3 760
Výsledek hospodaření před zdaněním	3	-46
Výsledek hospodaření po zdanění	3	-46

Celkový výsledek hospodaření
za rok 2015 činí -43 tisíc Kč

Data na stranách 16 - 19
zpracoval Ing. Tomáš Derfl,
ekonom Střediska

ZPRÁVA AUDITORA

Zpráva nezávislého auditora z ověření účetní závěrky za období od 1.1. do 31.12.2015

Diakonie ČCE – středisko křesťanské pomoci v Litoměřicích
se sídlem Rooseveltova 716/7, Litoměřice, PSČ 412 01
IČ: 467 68 041

Tato zpráva je určena pro správní a dozorčí radu Diakonie ČCE – středisko křesťanské pomoci v Litoměřicích a pro jejího zřizovatele.

Provedl jsem audit přiložené účetní závěrky Diakonie ČCE – středisko křesťanské pomoci v Litoměřicích, která se skládá z rozvahy k 31.12.2015, výkazu zisku a ztráty za rok končící 31.12.2015 a přílohy této účetní závěrky, která obsahuje popis použitých podstatných účetních metod, údaje o ověřované účetní jednotce a další vysvětlující informace.

Odpovědnost statutárního orgánu účetní jednotky za účetní závěrku

Statutární orgán ověřované účetní jednotky je odpovědný za sestavení účetní závěrky, která podává věrný a poctivý obraz v souladu s českými účetními předpisy, a za takový vnitřní kontrolní systém, který považuje za nezbytný pro sestavení účetní závěrky tak, aby neobsahovala významné (materiální) nesprávnosti způsobené podvodem nebo chybou.

Odpovědnost auditora

Odpovědností auditora je vyjádřit na základě provedeného auditu výrok k této účetní závěrce. Audit byl proveden v souladu se zákonem o auditorech, mezinárodními auditorskými standardy a souvisejícími aplikačními doložkami Komory auditorů České republiky. V souladu s těmito předpisy je auditor povinen dodržovat etické požadavky a naplánovat a provést audit tak, aby získal přiměřenou míru jistoty, že účetní závěrka neobsahuje významné (materiální) nesprávnosti.

Audit zahrnuje provedení auditorských postupů k získání důkazních informací o částkách a údajích zveřejněných v účetní závěrce. Výběr postupů závisí na úsudku auditora, zahrnujícím i vyhodnocení rizik významné (materiální) nesprávnosti údajů uvedených v účetní závěrce způsobené podvodem nebo chybou. Při vyhodnocování těchto rizik auditor posoudí vnitřní kontrolní systém relevantní pro sestavení účetní závěrky podávající věrný a poctivý obraz. Cílem tohoto posouzení je navrhnout vhodné auditorské postupy, nikoli vyjádřit se k účinnosti vnitřního kontrolního systému účetní jednotky. Audit též zahrnuje posouzení vhodnosti použitých účetních metod, přiměřenosti účetních odhadů provedených vedením účetní jednotky i posouzení celkové prezentace účetní závěrky.

Jsem přesvědčen, že důkazní informace, které jsem získal, tvoří dostatečný a vhodný základ pro vyjádření mého výroku.

Výrok auditora

Podle mého názoru účetní závěrka podává věrný a poctivý obraz aktiv a pasiv neziskové organizace Diakonie ČCE – středisko křesťanské pomoci v Litoměřicích k 31. 12. 2015 a nákladů, výnosů a výsledku hospodaření za rok končící 31.12.2015 v souladu s českými účetními předpisy.



Závěrečný výrok:

„bez výhrad“

Ing. Libor Škranc
auditor – číslo oprávnění 1109
Michalská 38/6
412 01 Litoměřice

Datum vypracování: 13.4.2016

Podpis auditora:

k získání důkazních informací o částkách a údajích zveřejněných v účetní závěrce. Výběr postupů závisí na úsudku auditora, zahrnujícím i vyhodnocení rizik významné (materiální) nesprávnosti údajů uvedených v účetní závěrce způsobené podvodem nebo chybou. Při vyhodnocování těchto rizik auditor posoudí vnitřní kontrolní systém relevantní pro sestavení účetní závěrky podávající věrný a poctivý obraz. Cílem tohoto posouzení je navrhnout vhodné auditorské postupy, nikoli vyjádřit se k účinnosti vnitřního kontrolního systému i posouzení celkové prezentace účetních metod, přiměřenosti účetních odhadů provedených vedením účetní jednotky i posouzení celkové prezentace účetní závěrky.

Výrok auditora

Podává věrný a poctivý obraz aktiv a pasiv neziskové organizace Diakonie v Litoměřicích k 31. 12. 2015 a nákladů, výnosů a výsledku hospodaření s českými účetními předpisy.
„bez výhrad“

Podpis auditora:




DÁRCI A PODPOROVATELÉ

Firmy a organizace:

Alergosan, s. r. o. - MUDr. Petr Kubec, AQUA obnova staveb, s. r. o. - Ing. arch. Jan Bárta, Arlego, s. r. o. - Mgr. Pavel Vošahlík, Bohušovická mlékárna, a. s. - Mgr. Lenka Rösslerová, BusLine, a. s. - Jakub Vyskočil, Církev Ježíše Krista LDS - oblast sociální péče Evropa, Českobratrská církev evangelická, Ústředí Diakonie ČCE, Diakonie ČCE - Středisko humanitární a rozvojové spolupráce, Diakonie ČCE Krabčice - Mgr. Aleš Gabrysz, Farní sbor ČCE Litoměřice - Mgr. Zdeněk Bárta, Farní sbor ČCE Praha I - Nové Město - Eva Halamová, Gabriel, s. r. o., Galerie Kodl, s. r. o. - PhDr. Martin Kodl, Galerie u Brány - RNDr. Libuše a Libor Uhlíkovi, GEOS, s. r. o. - Ing. František Janovský, Globus ČR, k. s., Hypermarket Globus Praha - Černý Most, HK zubní laboratoř, s. r. o. - Ing. Daněk Kudrna, it&t - Lubomír Červinský, Jena Fa služeb - Ing. Jan Švejkský, Johnson Controls, k. s. - Ing. Marcel Míček, KK Hrádek Litoměřice - Jan Švejda, Lékárna U Aeskulapa - PharmDr. František Stáně, LEN servis - Jiří Martinec, Litnea, s. r. o. - MUDr. Jiří Cee, Město Budyně nad Ohří, Město Ústěk, Nadace Archa Chantal - Chantal Poullain, Nadace Charty 77 - Mgr. Božena Jirků, Obec Ctiněves, Obec Hoštka, Obec Chržín, Obec Liběšice, Obec Libotenice, Obec Libotenice, Obec Polepy, Obec Trávčice, Obec Žitenice, Pharmasol Praha, s. r. o. - RNDr. Jaroslav Zamastil, PILA DOLÁNKY, s. r. o. - Jan Černý, Potravinová banka v Ústeckém kraji, o. s., Rádio Impuls, Raeder & Falge, s. r. o. - Mgr. Martina Červinská, Rehabilitace MUDr. Hassan Mezian, s. r. o., Severočeský Metropol, a. s. - Ing. Jiří Moršadt, Stavební společnost František Doležal, T.E.T.R.I.S., Zahrada Čech, s. r. o. - Dagmar Svobodová

Soukromé osoby:

ak.mal. Marianna Alasseur, Jana Bačová - Kroftová, Ilona Borošová, Barbara Bulawová, ak.mal. Emil Cimbura, ak.arch. Vít Cimbura, ak.mal. Tomáš Císařovský, Marie Danihlíková, Jana Dokládalová, Jiří Douša, Mgr. Eva Engelhardt, Lucie Folbergerová, Mgr. Petr Galia, Radovan Galia, Lela Geislerová, Mgr. Roman Hanzík, Mgr. Petr Haška, Jiří Hauf, Linda Holubová, Filip Horák, Josef Horák, Zdeněk Hrdlička, Bára Hrzánová, Iva Hüttnerová, Jiří Chadima, Alice Jandovská, Luboš Kaplan, Dobromila Karbusová, Jan a Jana Kellnerovi, Ing. Jan Kellner Ph.D., Jiří Klupák, Miroslav Koubek, ak.mal. Zdeňka Krejčová, Ing. Eva Křivohlavá, Ing. Jaromír Křivohlavý, Ing. Miroslav Kubík, Ing. Jaromír Latislav, Renata Leniková, Roland Liebschner, JUDr. Martina Lorencová, Mgr. Ivo Lukáš, František Lysáček, Jiří Mareš, Monika Marková, Jaroslav "Caine" Matějovský, Ing. Marcel Míček, MUDr. Jan Milota, Lucie Miřátská, JUDr. Vladimír Muhlfelt, Jan Munčinský, Miroslav Novák, Ing. Hana Pavlišťová, Tereza Pelánová Červená, Svatopluk Pelcl, Miroslav Plíhal, Jiří Podrábský, Chantal Poullain, Zdena Skálová, Miloš Solař, Kateřina Stibalová, ak.mal. Antonín Strížek, Hana Svobodová, Marie Šaršonová, Jan Šatra, Ing. Libor Škranc, Simonetta Šmídová, MUDr. Marie a Vladimír Štětinovi, Dáša Tesařová, Marek Tihelka, Mgr. Petr Vacíř, Přemysl Zeman, Dorota Zlatohlávková, ak.soch. Olbram Zoubek

DĚKUJEME VÁM!

PŘEHLED PROJEKTŮ 2015

V roce 2015 byly naše projekty podpořeny z následujících zdrojů:

Podpora sociálních služeb v Ústeckém kraji - státní dotace na sociální služby:

- Centrum denních služeb, Sociálně terapeutické dílny, Sociální rehabilitace, Chráněné bydlení, Podpora samostatného bydlení, Domov pro matky s dětmi

Podpora sociálních služeb a aktivit zaměřených na podporu rodiny 2015 - krajská dotace na sociální služby:

- Centrum denních služeb, Sociálně terapeutické dílny, Sociální rehabilitace, Chráněné bydlení, Podpora samostatného bydlení, Domov pro matky s dětmi

Město Litoměřice – dotace na sociální služby, příspěvky ze sociální komise a komunitního plánu:

- Centrum denních služeb, Sociální rehabilitace, Podpora samostatného bydlení, Domov pro matky s dětmi
- Materiál pro činnost klientů sociálních služeb Diakonie ČCE
- Služby psychoterapeuta pro osoby se zdravotním postižením a pro osoby v přechodné krizi
- Zvýšení kapacity Centra denních služeb
- Koncert a výstava k 10. výročí založení Agentury podporovaného zaměstnávání

Úřad práce v Litoměřicích:

- Chráněná pracovní místa ve Středisku Diakonie ČCE

Město Terezín a obec Bohušovice nad Ohří:

- Chráněné bydlení Diakonie ČCE

Budyně nad Ohří, Ctiněves, Hošťka, Liběšice, Chržín, Libotenice, Trávčice, Polepy, Ústěk, Žitenice:

- Příspěvky na klienty Diakonie přicházejících z uvedených obcí



Ústecký kraj



Nadace Život umělce:

- Koncerty písničkářů v sále *Oka-mžik*

Ústecká komunitní nadace:

- Besedy s menšinami v sále *Oka-mžik*

Nadace Terezy Maxové - Letní tábory pro děti z azylového Domova



REKONSTRUKCE CENTRA DENNÍCH SLUŽEB PRO KLIENTY SE ZDRAVOTNÍM POSTIŽENÍM



Regionální operační program regionu soudržnosti Severozápad
Podporováno z Evropského fondu pro regionální rozvoj
„Vize přestane být snem“

www.nuts2severozapad.cz

www.europa.eu

Investiční projekt Rekonstrukce Centra denních služeb probíhal v Litoměřicích, Rooseveltova 7 v období od 1. 10. 2012 do 2. 7. 2015 a byl podpořen ze zdrojů **ROP Severozápad**, který je spolufinancován ERDF – r. č. CZ.1.09/1.3.00/69.01/140

Tento investiční projekt byl spolufinancován z dalších zdrojů:

- **Chiesa Evangelica Valdese - Otto per Mille**
- **Purkyňova nadace**
- **Svatodušní sbírka ČCE**
- **Výbor dobré vůle - Nadace Olgy Havlové**
- **Konto Bariéry - Nadace Charty 77**



Vybavení nových prostor Centra denních služeb bylo podpořeno ze zdrojů:

- **Nadace ČEZ**
- **Církev Ježíše Krista posledních svatých dnů (Mormonská církev)**
- **Nadace Archa Chantall**
- **PRO.MED.CS Praha, a. s.**
- **Noviny Metropol**
- **dary přátel Diakonie**

Nadace Charty 77
K|o|n|t|o|B|a|r|i|é|r|y



PRO.MED.CS
Praha a. s.



Diakonie
Katastrophenhilfe



PREVENCE VLHKOSTI A PROTIPOVODŇOVÁ OPATŘENÍ V BUDOVÁCH DIAKONIE ČEV TEREZÍNĚ

Investiční projekt podpořen ze zdrojů **Diakonie Katastrophenhilfe** v období 6. 3. 2015 - 28. 2. 2016

MODERNIZACE CHRÁNĚNÉHO PRACOVIŠTĚ RESTAURACE KLOBOUK DIAKONIE V TEREZÍNĚ vč. ZVÝŠENÍ KAPACITY

Investiční projekt podpořen ze zdrojů **Nadace České spořitelny** v období 1. 11. 2015 - 31. 10. 2016

CO PŘINÁŠÍ ROK 2016 ?

V roce 2016 pokračujeme v investičních projektech – s podporou německé **Diakonie Katastrophenhilfe** končí projekt odvlhčení a protipovodňových opatření v terezínských budovách, kde sídlí tři sociální služby a restaurace Klobouk. Navázali jsme modernizací restaurace a kuchyně s podporou **Nadace České spořitelny**. 15. června proběhlo slavnostní **otevření modernizovaného prostoru** spojené s **benefiční večeří a oslavou 10 let trvání Klobouku Diakonie v Terezíně**. Hostem akce byla herečka **Táňa Fischerová**, která stála před 10 lety u zrodu Klobouku a sázela zde strom.

S pomocí sponzorských reklam a z výtěžku benefiční aukce pořizujeme **nový devítimístný VW Transporter**. Děkujeme všem, kdo na vůz přispěli!

Letos se soustředíme na **drobné dárcce**, kterým nabízíme členství v **Klubu dárců Diakonie** a s tím spojené různé výhody, třeba **benefiční večeří v Klobouku zdarma**. Pravidelný příspěvek 100 Kč měsíčně pomáhá tam, kde nelze použít státní dotace, např. na oblečení pro číšníka, vybavení kapely *Jedním dechem* apod. Chcete-li se stát členy Klubu, stačí vyplnit přiloženou přihlášku a zadat trvalý příkaz bance. Děkujeme.

V rámci **Týdne sociálních služeb v ČR** od 3. do 7. října pořádáme dny otevřených dveří hned ve 4 službách: v Domově pro matky s dětmi, Podpoře samostatného bydlení, Sociální rehabilitaci a Centru denních služeb.

Pozvání na tradiční, letos **již 22. Společenský večer s benefiční aukcí** přijala opět **Chantal Poullain**. Přijďte se podívat a dražit v pátek **25. listopadu od 18 hodin** v litoměřickém hradu.

Kolegyně z azylového Domova připravují již **4. ročník soutěže Společně malujeme svět** určené pro všechny maminky s dětmi – obyvatele azylových domů v ČR, letos na téma „moje rodina“. Vyhlášení výsledků s vernisáží se koná **29. 11. 2016**.

Rok 2016 nám přináší i mnohá úskalí v podobě nízkých dotací, kontrol apod. Stejně jako jiné roky pro nás tato situace představuje především výzvu, abychom obstáli, nepolevovali a dál poskytovali služby našim potřebným bližním.

Za správní radu Eva Cimbuřová

KONTAKTY

LITOMĚŘICE

Kancelář Diakonie ČCE

Rooseveltova 9, 412 01 Litoměřice, tel. 416 733 585, 774 120 006 / ltm@diakonie.cz

Centrum denních služeb - Bc. Markéta Veselá

Rooseveltova 7, 412 01 Litoměřice, tel. 416 733 585, 739 394 697 / vesela.ltm@diakonie.cz



Domov pro matky s dětmi - Ivana Jelínková, DiS.

Liškova 43, 412 01 Litoměřice, tel. 416 732 271, 739 244 673 / dmd.ltm@diakonie.cz



Sociální rehabilitace a Agentura práce - Bc. Lenka Sovová

Teplická 1, 412 01 Litoměřice, tel. 416 700 315, 775 251 553 / apz.ltm@diakonie.cz



Čajovna Hóra a Multifunkční prostor Oka·mžik - Bc. Petr Dobrovodský

Osvobození 19, 412 01 Litoměřice, tel. 739 244 684 / dobrovodsky.ltm@diakonie.cz

tel. 739 244 842 / okamzik.ltm@diakonie.cz



Chráněné dílny, služby veřejnosti - Anna Burdová

Rooseveltova 9, 412 01 Litoměřice, tel. 416 733 585, 774 120 002 / burdova.ltm@diakonie.cz

TEREZÍN

Centrum sociálních služeb Klobouk Diakonie ČCE

Komenského 152, 411 55 Terezín, tel. 416 531 836 / terezin.ltm@diakonie.cz

- Sociálně terapeutické dílny - Centrum sociálních služeb Klobouk Diakonie Terezín - Bc. Lucie Matulová

Komenského 152, 411 55 Terezín, tel. 416 531 836, 774 535 327 / std.ltm@diakonie.cz



- Restaurace Klobouk Diakonie - Veronika Diasnik

Komenského 152, 411 55 Terezín, tel. 416 531 836, 774 535 325 / provozni.ltm@diakonie.cz

- Chráněné bydlení - Centrum sociálních služeb Klobouk Diakonie Terezín - Mgr. Jitka Roubalová

Komenského 224, 411 55 Terezín, tel. 416 531 846, 774 535 324 / chbklobouk.ltm@diakonie.cz

- Podpora samostatného bydlení - Centrum sociálních služeb Klobouk Diakonie Terezín - Mgr. Kamila Růžičková

Komenského 224, 411 55 Terezín, tel. 739 521 168 / psb.ltm@diakonie.cz

Diakonie ČCE - Středisko křesťanské pomoci v Litoměřicích
Rooseveltova 716/7
412 01 Litoměřice

tel/fax: +420 416 733 585
mail: ltm@diakonie.cz
www.facebook.com/diakonieltm
www.diakoniecceltm.cz

CZK: 19-5905840277/0100
EUR: 1638435243/0800

